

Hiperprolactinemia después del tratamiento de cancer

Algunas personas que fueron tratadas por cáncer infantil pueden desarrollar problemas endocrinos (hormonales) como resultado de cambios en la función del complejo sistema de glándulas conocido como el sistema endocrino.

¿Qué es el sistema endocrino?

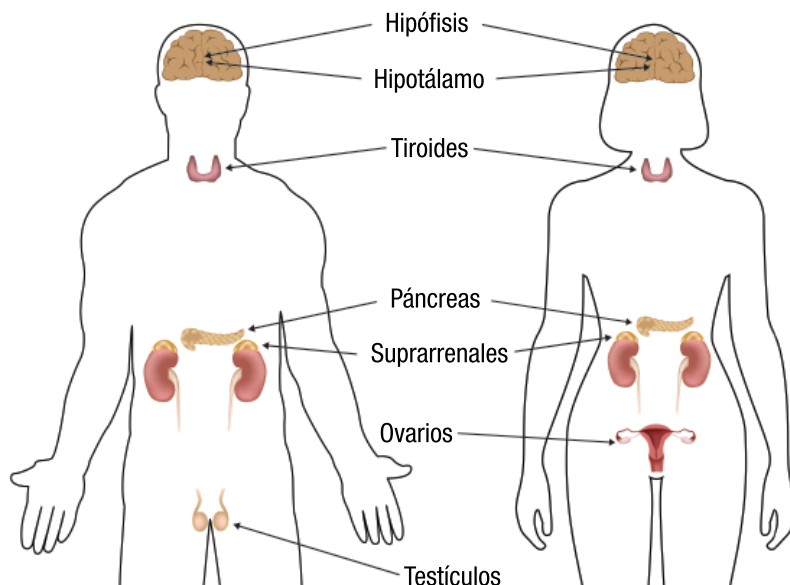
El sistema endocrino es un grupo de glándulas que regula muchas de las funciones del cuerpo, incluyendo el crecimiento, pubertad, nivel de energía, producción de orina, y reacciones al estrés. Las glándulas del sistema endocrino incluyen la hipófisis o glándula pituitaria, hipotálamo, tiroides, páncreas, glándulas suprarrenales, los ovarios (en las mujeres), y los testículos (en los hombres). El hipotálamo y la hipófisis a veces se conocen como las “glándulas maestras o principales” porque controlan muchas de las otras glándulas del sistema endocrino. Desafortunadamente, algunos tratamientos del cáncer infantil pueden dañar el sistema endocrino y producir una variedad de problemas.

¿Qué son las hormonas?

Las hormonas son mensajeros químicos que transportan información a través del flujo sanguíneo desde las glándulas endocrinas hacia las células de todo el cuerpo. El sistema endocrino produce muchas hormonas (tales como la hormona de crecimiento, hormonas sexuales, suprarrenales, y tiroideas) que trabajan conjuntamente para mantener funciones específicas del cuerpo.

¿Qué es la hiperprolactinemia?

La hiperprolactinemia es una condición que ocurre cuando hay demasiada hormona prolactina en el cuerpo. La prolactina es una hormona producida por la hipófisis. La prolactina es importante en el desarrollo de pecho (mama) en las mujeres durante el embarazo y la producción de leche después del parto. El exceso de prolactina puede causar problemas en el funcionamiento de los ovarios (en las mujeres) o los testículos (en los hombres). En las mujeres, los niveles altos de prolactina pueden causar galactorrea (producción de leche materna cuando la persona no está amamantando) y períodos menstruales irregulares o ausentes. En los hombres, los niveles altos de prolactina pueden causar galactorrea y niveles bajos de testosterona que pueden resultar en la disminución del deseo sexual (libido). En los preadolescentes y adolescentes, los niveles altos de prolactina pueden interferir con el desarrollo normal de la pubertad.



Factores de riesgo de la hiperprolactinemia

El riesgo de desarrollar hiperprolactinemia después del tratamiento contra el cáncer infantil es muy bajo. Los factores de riesgo para su desarrollo incluyen radiación a la hipófisis en dosis muy altas, desarrollo de un segundo tumor (generalmente no canceroso) en la región de la hipófisis, embarazo, y ciertos medicamentos y drogas (como la marihuana y el alcohol). En raras ocasiones, la insuficiencia tiroidea (condición en la cual la glándula tiroidea no produce suficiente hormona tiroidea) puede causar hiperprolactinemia. Corregir el problema de tiroides puede corregir el nivel alto de prolactina.

Exámenes recomendados

Todos los sobrevivientes de cáncer infantil deben tener un chequeo completo de salud anual. Si se sospecha la hiperprolactinemia, se hará un análisis de prolactina en la sangre. Si se detecta un problema, el médico puede ordenar exámenes adicionales (como una tomografía computarizada [TAC] o una resonancia magnética del cerebro [MRI]) y enviarlo a un endocrinólogo (médico especializado en el tratamiento de problemas hormonales) para su evaluación y tratamiento posterior.

¿Cómo se trata la hiperprolactinemia?

Los endocrinólogos pueden utilizar medicamentos para reducir la producción de prolactina. Si se detecta un tumor, a veces es necesaria la cirugía o radiación. La duración y el tipo de tratamiento varían para cada paciente y se deben discutir con su médico.

Escrito por Debra A. Kent, RN, MSN, CPNP, Cincinnati Children's Hospital Medical Center, Cincinnati, OH

Revisado por Lillian R. Meacham, MD; Charles A. Sklar, MD; Julie Blatt, MD; Melissa M. Hudson, MD; Winnie Kittiko, RN, MS; y Susan F. Shaw, RN, MS, PNP.

Traducido por Claudia Cornejo, BA y Sonia Dupré, PhD, Baylor College of Medicine, Houston, TX.

Traducción revisada por Ricardo J. Flores, MD, Baylor College of Medicine, Houston, TX; Monica Gramatges, MD, Baylor College of Medicine, Houston, TX; Julie A. Wolfson, MD, MSHS, Children's Hospital of Alabama, Birmingham, AL; y Isaac Martinez, BA, Institute of Cancer Outcomes and Survivorship, University of Alabama at Birmingham, Birmingham, AL.

Baylor College of Medicine desea reconocer el apoyo de traduciendo los "Health Links" al Español que fue provisto por una subvención generosa del Cancer Prevention Research Institute of Texas (CPRIT) Numero de Subvención PP130070.

Información adicional para sobrevivientes del cáncer infantil esta disponible en www.survivorshipguidelines.org

Nota: A través de esta serie de "Health Links," el termino "cáncer infantil" es usado para designar cánceres pediátricos que pueden ocurrir durante la niñez, adolescencia o juventud. Las Health Links son diseñadas para dar información a sobrevivientes del cáncer pediátrico ya sea que el cáncer haya ocurrido durante la niñez, adolescencia o juventud.

Advertencia y Notificación de los Derechos de Propiedad

Introducción a los Efectos a largo plazo y las Health Links: El "Long-Term Follow-Up Guidelines for Survivors of Childhood, Adolescent, and Young Adult Cancers" y las "Health Links" que lo acompañan fueron creados y desarrollados por el Children's Oncology Group en colaboración con el comité de Late Effects Committee and Nursing Discipline.

Para propósitos informativos: La información y el contenido de cada documento o series de documentos que han sido creados por el Children's Oncology Group relacionados con los efectos a largo plazo del tratamiento y cuidado del cáncer o conteniendo el título "Long-Term Follow-Up Guidelines for Survivors of Childhood, Adolescent, and Young Adult Cancers" o con el título de "Health Link", ya sea en formato escrito o electrónico (incluyendo todo formato digital, transmisión por correo electrónico, o descargado de la página

de internet), será conocido de ahora en adelante como "Contenido Informativo". Todo Contenido Informativo debe ser usado con el propósito de informar solamente. El Contenido Informativo no debe sustituir el consejo médico, cuidado médico, diagnóstico o tratamiento obtenido de un doctor o un proveedor de salud.

A los Pacientes que sufren de Cáncer (si son menores de edad, a sus padres o guardianes legales): Por favor busque el consejo médico o de algún otro proveedor de salud calificado con cualquier pregunta que tenga acerca de alguna condición de salud y no se base solamente en el Contenido Informativo. El *Children's Oncology Group* es una organización dedicada a la investigación médica y no provee de ningún tratamiento o cuidado médico al individuo.

A los doctores y otros proveedores de salud: El Contenido Informativo no está diseñado para sustituir su juicio clínico independiente, consejo médico, o para excluir otro criterio legítimo para la detección, consejería, o intervención para complicaciones específicas o el tratamiento del cáncer infantil. Asimismo el Contenido Informativo no debe excluir otras alternativas razonables a los procedimientos de cuidado de salud. El Contenido Informativo es proveído como una cortesía, pero no debe ser usado como la única guía en la evaluación de un sobreviviente de cáncer infantil. El *Children's Oncology Group* reconoce que ciertas decisiones concernientes al paciente son la prerrogativa del paciente, su familia, y su proveedor de salud.

Ningún respaldo de exámenes, productos, o procedimientos específicos es hecho en el Contenido Informativo, el *Children's Oncology Group*, o cualquier otra institución o miembro de el *Children's Oncology Group*.

Ningún reclamo en cuanto a la competencia: Aunque el *Children's Oncology Group* ha hecho todo lo posible por asegurar que el Contenido Informativo sea correcto y este completo cuando es publicado, ninguna garantía o representación, expresa o implicada, es ofrecida en cuanto a la certeza o relevancia del dicho Contenido Informativo.

No hay obligación o consenso de parte del *Children's Oncology Group* y sus afiliados a indemnizar. Esto protege al *Children's Oncology Group* y sus afiliados: Ninguna obligación es asumida por el *Children's Oncology Group* sus afiliados o miembros por daños que sean el resultado del uso, revisión, o acceso al Contenido Informativo. Usted está sujeto a los siguientes términos de indemnización: (i) "Agentes Indemnizados" incluye a los autores y contribuidores al Contenido Informativo, todos los oficiales, directores, representantes, empleados, agentes y miembros del *Children's Oncology Group* y sus afiliados; (ii) A usar, revisar o acceder el Contenido Informativo, usted está de acuerdo, a indemnizar, con sus recursos, defender y proteger de todo daño a los Agentes Indemnizados de toda pérdida, obligación, o daños (incluyendo el costo de abogados) resultando de cualquier y todos los reclamos, causas de acción, demandas, procedimientos, o demandas relacionadas a o a causa de la revisión o acceso al Contenido Informativo.

Derechos de Propiedad: El Contenido Informativo está sujeto a protección bajo las leyes de copyright y otras leyes que protegen la propiedad intelectual en los Estados Unidos y en el mundo entero. El *Children's Oncology Group* retiene los derechos de copyright exclusivos y otros derechos, títulos, e intereses al Contenido Informativo y reclama todos los derechos de propiedad bajo la ley. De ahora en adelante usted está de acuerdo en ayudar a el *Children's Oncology Group* a asegurar todos los derechos de copyright y propiedad intelectual para el beneficio del *Children's Oncology Group* tomando alguna acción adicional en una fecha futura, acciones que incluyen firmar formas de consentimiento y documentos legales que limitan diseminación o reproducción del Contenido Informativo.